



## Comprendre l'autisme et agir pour demain

## EDITORIAL



Chères familles, chers amis

Je voudrais ici m'adresser plus particulièrement aux familles et aux aidants des personnes accueillies dans nos établissements.

Au sein de notre association, nous avons pour mission d'accompagner et de soutenir au mieux vos proches, ainsi que vous-mêmes, les familles, les aidants, dans votre quotidien. Nous sommes pleinement conscients des défis immenses que vous relevez chaque jour, et nous sommes là pour proposer des accompagnements adaptés à vos enfants.

Cependant, nous tenons à aborder un sujet qui, bien que délicat, est essentiel pour le bien-être de tous : la manière dont nous interagissons les uns avec les autres.

En effet, nos professionnels nous alertent face à la montée de l'incivilité dans les relations qu'ils entretiennent au quotidien avec certaines familles. Celles-ci peuvent se manifester par des vociférations, des menaces et de plus en plus fréquemment des insultes.

L'incivilité est un manquement aux règles élémentaires de vie en société (respect,

collaboration, politesse, courtoisie, savoir-vivre) qui crée une absence de confort pour le professionnel en situation de travail et l'affecte négativement jusqu'à entraîner une perte de moral et de motivation.

Nos salariés travaillent avec engagement dans les métiers de la relation et du soin, souvent dans des conditions complexes, notamment lorsqu'ils font face à des comportements difficiles ou que l'équipe n'est plus au complet, ce qui se produit régulièrement. Malgré cela, ils s'efforcent de créer un environnement serein et sécurisant pour vos proches en limitant les tensions inutiles.

Nous comprenons que le stress et l'épuisement peuvent parfois engendrer des moments difficiles, mais il est crucial de se rappeler que la bienveillance et le respect sont les fondements de relations équilibrées. En traitant les professionnels, nos équipes avec courtoisie et empathie, vous contribuez non seulement à leur bien-être, mais aussi à celui de vos proches, qui bénéficient d'un environnement plus serein et harmonieux.

Nous comptons sur vous, sur votre compréhension et votre collaboration. Ensemble, nous tenons à former un collectif fort et solidaire, où chacun à sa place, et de cette place, se sent respecté et soutenu.

**Dominique FRANC**

Président Sésame Autisme Rhône-Alpes

# Nouvelles des établissements

## Carré Sésame

Comme chaque mercredi, quelques résidents du Carré Sésame se rendent au jardin l'Envol à Vénissieux. Ce jardin associatif nous permet de participer aux plantations et cultures mais aussi de prendre soin des poules et de surveiller la ponte des œufs.



Une sortie à Aix-les-Bains pour les 1<sup>er</sup> et 3<sup>ème</sup> étage



Monnaie et Calculs pour François-Xavier



Au musée !



Une randonnée à Theys, dans le massif de Belledonne, pour les résidents du 4<sup>ème</sup> étage.



Et reprise de l'activité au Trampoline Park !



Et bien d'autres activités que nous ne pouvons mettre en page ici. Le Familéo y remédie...

## Les Perrières

Comme chaque mois, la fiesta organisée par l'une des maisons a réjoui tous les participants. Sourire, musique et accessoires en tout genre 😊



Une fois par mois, Olivier, fondateur de l'association Kanwita, vient accompagner les résidents des Perrières. L'objectif est de se reconnecter à la nature par une approche ludique et sensorielle. Activité financée par l'association « Les Amis d'Olivier » que nous remercions. Un beau moment de détente, de partage et de découvertes.



Visite du temple La Boulaye à Toulon sur Arroux, calme, détente et partage.



## Le Volcan

Bienvenue sur la maison DYKE, ici vivent 7 personnes en résidence permanente ainsi qu'une personne reçue en accueil temporaire. Chacun participe à la vie collective et prend soin des lieux. A tour de rôle pour certaines tâches, ou sur base du volontariat pour d'autre, chaque résident réalise des tâches du quotidien avec ou sans guidance, avec ou sans support.



Remplir les pots d'eau



Préparer les couverts



S'occuper de son linge



Descendre les poubelles

Chacun de ces moments est propice à l'apprentissage, au développement de nouvelles compétences et à la consolidation de certaines. La participation aux tâches favorise l'accès à l'autonomie, chacun se sent utile et peut être fier de lui.

Ce samedi 14 septembre, des résidents des maisons Suc et Dyke se sont rendus au centre de secours de Sainte-Sigolène pour célébrer avec les pompiers les 100 ans du centre.



Sur place, les résidents ont pu faire un tour en calèche, sont montés dans les véhicules anciens et ont assisté à plusieurs démonstrations.



## **Ferme de Belle Chambre**

Le 20 septembre, nous avons marqué le départ en retraite de Catherine Bibollet, de Pascale Dehez et d'André Flandre, occasion de partager un moment très émouvant avec les invités.



A l'issue du partage des pizzas au feu de bois, résidents, famille, amis, collègues se sont réunis sous l'auvent de la maison d'accueil.

## **Village de Sésame**

Ce vendredi 18 octobre, nous avons posé la 1<sup>ère</sup> pierre de l'Extension Non Importante adossée au Village de Sésame.



Cette manifestation s'est déroulée en présence de Catherine DI FOLCO, sénatrice du Rhône, Marie-Agnès BERGER, maire de Messimy et Philippe GUETAT, Directeur départemental du Rhône et de la Métropole de Lyon à l'ARS, de Karine LANDEMAINE qui représentait Christophe GUILLOTEAU, président du Conseil Département du Rhône. L'équipe de la Banque Postale, qui assure le financement de la construction, était

aussi présente, Florent NEYRON, Louise LORTHIOIR et Catherine BRELIN-DELORME.

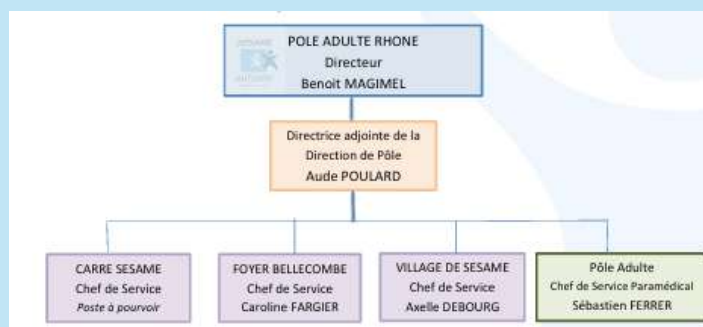
L'extension comprend la construction d'un nouveau bâtiment permettant de créer 8 places supplémentaires au sein de l'EAM, Le Village de Sésame.



## Informations générales de l'association

### Mouvements de direction – Etablissements pour adultes du Rhône

Par suite du départ annoncé de Maryline Ferreira, directrice du Village de Sésame, une nouvelle organisation est mise en place pour les établissements du Rhône accueillant des adultes. A compter du 1er octobre 2024, les établissements Le Carré Sésame à Lyon 8ème, Le Foyer Bellecombe à Chaponost, Le Village de Sésame à Messimy, constitueront « le pôle adulte Rhône ». La direction de ce pôle est confiée à M. Benoit MAGIMEL. Il sera assisté d'une Directrice Adjointe, en mission transversale sur les trois établissements, d'un Chef de Service Paramédical, en mission transversale sur les trois établissements et d'un Chef de Service sur chaque établissement :



Aude Poulard conserve ses prérogatives de Chef de Service sur le Carré Sésame dans l'attente du recrutement de son successeur et reste ainsi l'interlocutrice privilégiée des équipes sur place. Nous leur renouvelons notre confiance et leur souhaitons pleine réussite dans la poursuite de leur mission.

Isabelle SAUVAGEON, Directrice Générale

### Maison de Sésame



La pièce de théâtre « Les Carrés M'en Fou » a été jouée le samedi 19 octobre au profit de l'établissement. La salle était comble pour une soirée pleine d'humour qui a rapporté 1300 € ! Nous remercions

vivement la troupe pour son engagement à nos côtés.

### Carnet

Nous avons le regret de vous informer du décès de Denis STEPHAN, à l'Orée de Sésame. Denis est décédé suite à une perte de connaissance qui l'a conduit dans le coma. Nous pensons à sa famille et aux équipes de l'Orée qui l'accompagnaient.

## Mouvement de personnel

**Séverine CASTEL** est arrivée à Sésame Autisme et prend la direction de l'EAM les Perrières, à la suite de François DEMAZIERE, parti en retraite.

**Benoit Magimel** prend la direction du Village de Sésame, à la suite de Maryline FERREIRA, qui a quitté l'association.

## Agenda

**30 novembre 2024, 20h30** : pièce de théâtre **V.I.P., Very Important Passengers**, interprétée par la Passerelle Ouest, à l'Espace Laurent Bonneval, Saint Didier au Mont d'Or, jouée au profit de SARA : info et réservations sur le lien suivant : [HelloAsso](https://HelloAsso.com)

**20 février 2025, 20h** : **Concert du conservatoire de Lyon** au profit de SARA à l'église Saint Augustin de la Croix Rousse à 20h. Billetterie bientôt sur Helloasso. Dès maintenant, réservation à [l.humbert@sesame-autisme-ra.org](mailto:l.humbert@sesame-autisme-ra.org) / tel 04 72 98 31 81

## Loto au profit de l'association

Le grand loto de Sésame qui a réuni près de 100 personnes le 19 octobre. Un après-midi plein de



bonne humeur. Nous remercions la mairie du 8<sup>ème</sup> arrondissement de Lyon pour le prêt de l'Espace Citoyen.

## Mois de l'accessibilité



Le Mois de l'Accessibilité est un événement de sensibilisation qui a vocation de rassembler tous les publics, personnes concernées par les situations de handicap, ou non. Il vise à travailler de nombreux enjeux : culture, sport, espace public, relations

sociales et affectives, outils informatiques, etc.

Le journal Le Dauphiné Libéré nous dit : « *La soirée d'inauguration a été marquée par l'exposition organisée par Envol Isère et Sésame Autisme Rhône-Alpes. Maria Vargas, administratrice à SARA a exprimé son enthousiasme pour cette initiative, mettant en lumière « l'immense talent des artistes autistes » exposés, un témoignage vibrant de la diversité et de la créativité.* »



Quelques créations des résidents du Vallon exposées au mois de l'accessibilité